

اعتماد
NCAAA
T14

توصيف البرنامج (مرحلة الدراسات العليا)

أصول الفقه	اسم البرنامج:
ماجستير	مستوى المؤهل:
الشريعة	القسم العلمي:
الشريعة والدراسات الإسلامية	الكلية:
جامعة أم القرى	المؤسسة:

أ. التعريف بالبرنامج ومعلومات عامة عنه

١. المقر الرئيس للبرنامج:		
جامعة أم القرى بمكة المكرمة العابدية، ويتميز المقر بسعته وحدائته وبعده عن مركز المدينة. ويقدم تزامنا بفرع الطالبات حي الزاهر بمكة المكرمة، وجاري حاليا الإعدادات النهائية لنقل المقر لحي العابدية		
٢. الفروع التي يقدم فيها البرنامج:		
لا يوجد		
٣. أسباب إنشاء البرنامج		
-أسباب اقتصادية:		
<ul style="list-style-type: none"> المشاركة في خطة الدولة بما يوائم المتطلبات الحالية والمستقبلية للتنمية الاقتصادية وسوق العمل. إتاحة الفرصة لموظفي القطاع العام والخاص وموظفي المؤسسات الدينية لمواصلة التعليم العالي، وتحسين أوضاعهم الوظيفية. إمداد القطاعات العامة والخاصة بكوادر شرعية مؤهلة تخدم المهن فكريًا وممارسة. 		
ب- أسباب اجتماعية:		
<ul style="list-style-type: none"> المشاركة في إيجاد الحلول البتاءة للقضايا المجتمعية، وتعزيز المواطنة المسؤولة. الإسهام في خدمة وتطوير المجتمع من خلال تأهيل الكوادر الشرعية المختصة بتقديم الاستشارات الشرعية وخدمات الإرشاد الديني. خدمة الحجاج والمعتمرين بما يناسب المكانة الدينية الريادية لمكة المكرمة. 		
ج- أسباب ثقافية:		
<ul style="list-style-type: none"> تطوير المعرفة الصحيحة بنشر البحوث في مجال أصول الفقه ورفع وعي المجتمع في هذه المجالات. المشاركة في إعادة تشكيل ثقافة الاجتهاد التنزيلي والواقعي تشكيلاً صحيحاً لدى العاملين في كافة القطاعات ولدى المجتمع عامة. 		
د- التطورات الوطنية:		
<ul style="list-style-type: none"> إيجاد ممارسات وطرق تفكير جديدة تُسهم في تعزيز جودة الحياة للمجتمع. تعزيز العمل التطوعي بمنظور شرعي بما يتماشى مع التوجهات الوطنية. المشاركة في رفع تصنيف الجامعة في التصنيفات الدولية عن طريق تفعيل أعلى معايير الأداء لأكاديمي وجودة البحث والنشر وتحسين بيئة التعلم الجامعي بما يوائم متطلبات التصنيفات الدولية. الارتقاء بمستوى الكوادر الشرعية العلمية بما يسهم في إبراز دور القطاع الديني في تحقيق خطط للدولة. 		
٤. نظام الدراسة:		
<input checked="" type="checkbox"/>	مقررات دراسية ورسالة	<input type="checkbox"/>
<input type="checkbox"/>	مقررات دراسية فقط	
٥. نمط الدراسة:		
<input checked="" type="checkbox"/>	انتظام	<input type="checkbox"/>
<input type="checkbox"/>	تعليم عند بعد	<input type="checkbox"/>
<input type="checkbox"/>	أخرى	
٦. الشراكات التعليمية والبحثية (إن وجدت)		
- جهة الشراكة: الرئاسة العامة لشئون المسجد الحرام والمسجد النبوي، بنك الإنماء، إثراء المتون، ديوان المظالم.		
- نوع الشراكة: تعليمية بحثية.		
- مدة الشراكة: خمس سنوات		
٧. إجمالي الساعات المعتمدة: (٦٣... ساعة: ٥٧ ساعة تعليمية و٦ ساعات بحث تكميلي.....)		
٨. المهن / الوظائف التي يتم تأهيل الطلاب لها، بحسب التصنيف السعودي يمكن ترشيح الخريج ل٣٢ وظيفة ومهنة، ومنها :		
<ul style="list-style-type: none"> الوظائف الأكاديمية والتعليمية. المجلس الأعلى للقضاء (قاض، ملازم قضائي) الهيئة العامة للإفتاء والدعوة والإرشاد (مفتي، داعية، مرشد) النيابة العامة (محقق، وكيل نائب عام) وزارة العدل (كاتب عدل، كاتب ضبط، محام، مستشار) هيئة الأمر بالمعروف والنهي عن النكر وزارة الشؤون الإسلامية (إمام، خطيب) هيئة الرقابة والتحقيق والمباحث الإدارية (محقق إداري) 		

<ul style="list-style-type: none"> ● الهيئات الشرعية في المصارف (مدقق، وباحث شرعي) ● مراكز البحوث الشرعية (باحث) 		
٩. المسارات الرئيسية للبرنامج (إن وجدت)		
المهن / الوظائف (لكل مسار)	الساعات المعتمدة (لكل مسار)	المسار
لا يوجد		
١٠. نقاط الخروج / المؤهل الممنوح (إن وجدت)		
إجمالي الساعات المعتمدة	نقاط الخروج / المؤهل الممنوح	
٣٩	١. دبلوم أصول فقه	

ب. رسالة البرنامج وأهدافه ومخرجاته

١. رسالة البرنامج:	
<p>تأهيل متخصصين شرعيين وباحثين في مجال أصول الفقه والفنون المساعدة له تأصيلاً وتطبيقاً متميزين مزودين بالمعرفة والمهارة والقدرة والأخلاق والتقنية لإنتاج دراسات وأبحاث وأطاريح علمية ومشاريع بحثية والاسهام بفعالية في الوظائف الاجتهادية الشرعية والتي يحتاجها المجتمع المكي والإسلامي في نوازله ومستجداته المعاصرة وفق المعايير العلمية والوطنية والعالمية لخدمة العالم الإسلامي وخطط التنمية.</p>	
٢. أهداف البرنامج:	
<p>١- تأهيل كفاءات شرعية متخصصة للإسهام في خدمة المجتمع على المستوى المحلي والدولي في التعليم والإفتاء في القضايا الشرعية الاجتهادية، ونوازل المجتمع ومستجداته المعاصرة.</p> <p>٢- تكوين الباحث المتخصص في علم أصول الفقه وتعميق معرفته في مجال التخصص وتوسيع مداركه من خلال تجويد مقررات البرنامج ونواتج التعلم بها وتزويد الباحث بالأدوات المنهجية والمهارات البحثية اللازمة لإعداد طالب منافس عالمياً.</p> <p>٣- تنمية المهارات البحثية والمعارف العلمية الأصولية والقدرة الاجتهادية والاستنباطية لدى الدارسين من خلال مهارات التفكير العليا..</p> <p>٤- تعزيز أخلاقيات البحث العلمي والنزاهة والأمانة العلمية والدقة البحثية.</p> <p>٥- الاسهام في الحراك البحث الأصولي وتطويره تحقيقاً وتدقيقاً وتأصيلاً بمختلف المناهج البحثية المعتمدة.</p>	
٣. علاقة رسالة وأهداف البرنامج مع رسالة وأهداف المؤسسة/الكلية:	
📌 أولاً: الرسالة:	
✉ رسالة الجامعة:	
<p>تقديم تعليم وأبحاث علمية متميزة تخدم المجتمع والحج والعمرة وتساهم في تنمية الاقتصاد المعرفي وفق رؤية ٢٠٣٠.</p>	
✉ رسالة الكلية:	
<p>صرح أكاديمي رائد يقدم برامج علمية معتمدة ومنتجات بحثية متميزة في علوم الشريعة والتاريخ بما يخدم المجتمع الإسلامي والعالمي بكوادر أكاديمية مرموقة تطبق معايير الجودة، وتستثمر مستجدات التقنية وتبني الشراكات الفاعلة.</p>	
✉ رسالة القسم:	
<p>تقديم برامج أكاديمية تتوافق مع الشريعة الإسلامية والمعايير الوطنية والعلمية لتأهيل خريجين ذوي كفاءة عالية، مزودين بالمعرفة والمهارة والقدرة والأخلاق؛ للمساهمة في البحث العلمي وخدمة المجتمع.</p>	
✉ رسالة البرنامج:	
<p>تأهيل متخصصين شرعيين وباحثين في مجال أصول الفقه والفنون المساعدة له تأصيلاً وتطبيقاً متميزين مزودين بالمعرفة والمهارة والقدرة والأخلاق والتقنية لإنتاج دراسات وأبحاث وأطاريح علمية ومشاريع بحثية والاسهام بفعالية في الوظائف الاجتهادية الشرعية والتي يحتاجها المجتمع المكي والإسلامي في نوازله ومستجداته المعاصرة وفق المعايير العلمية والوطنية والعالمية لخدمة العالم الإسلامي وخطط التنمية.</p>	
🔗 اتساق رسالة الجامعة والكلية والقسم والبرنامج:	
<p>١- اتفقت رسالة الجامعة والكلية والقسم والبرنامج على التميز والريادة في تقديم التعليم والبحث العلمي وخدمة المجتمع.</p>	

٢- اتفقت رسالة الجامعة والكلية والقسم والبرنامج على العناية بالمميز الاستراتيجي للجامعة وهو خدمة الحج والعمرة ومكة المكرمة.

٣- اتفقت رسالة الجامعة والكلية والقسم والبرنامج على الجمهور المستهدف وهو المجتمع المكي والإسلامي.

ثانياً: الأهداف:

أهداف الجامعة:

- ١- تطبيق نموذج المنظمة المتعلمة.
- ٢- استدامة البحث العلمي وتحسين مخرجاته لتتوافق مع احتياجات المجتمع.
- ٣- المشاركة بفعالية في العمل التطوعي وخدمة المجتمع والحجاج والمعتمرين.
- ٤- تحسين البنية التحتية.
- ٥- تطوير أداء القيايين والإداريين والفنيين وتنمية قدراتهم العلمية والإبداعية والفكرية.
- ٦- تأسيس منظومة متكاملة لإدارة الجودة الشاملة.
- ٧- عقد الاتفاقيات والشراكات المحلية والإقليمية والدولية مع المنظمات المختلفة.
- ٨- التسويق للجامعة وبرامجها وأنشطتها لتكون علامة تجارية أكاديمية موثوقة.
- ٩- تنمية الموارد الذاتية للجامعة.

أهداف الكلية:

- ١- تقديم برامج متميزة وعالية الجودة تحفز الطلاب على الابداع واكتشاف المعرفة ومشاركتها للآخرين.
- ٢- استقطاب وتأهيل فريق متميز من أعضاء هيئة التدريس.
- ٣- تنويع مصادر الدخل في الكلية.
- ٤- إبراز مكانة الكلية في المجتمع المحلي والعالمي.
- ٥- بناء شراكة فاعلة مع مؤسسات المجتمع.

أهداف القسم:

- ١- تعزيز فهم الحقائق الشرعية والمفاهيم والقيم للارتقاء بالمعرفة الإسلامية لتطبيق حلول الشريعة على القضايا المعاصرة.
- ٢- الارتقاء بمستوى قدرات ومهارات الطلاب والطالبات في القسم في كافة المراحل التعليمية.
- ٣- تهيئة القسم لتطبيق معايير الجودة والحصول على الاعتماد الأكاديمي محليا ودوليا.
- ٤- تحديد مجالات البحث العلمي، مواكبة مستجدات ومتغيرات العصر، وفتح آفاق التعاون مع المؤسسات والقطاعات المحلية والإقليمية والدولية.

أهداف البرنامج:

- ١- تنمية المهارات البحثية والمعارف العلمية الأصولية والقدرة الاجتهادية والاستنباطية لدى الدارسين من خلال مهارات التفكير العليا..
- ٢- تعزيز أخلاقيات البحث العلمي والنزاهة والأمانة العلمية والدقة البحثية.
- ٣- الاسهام في الحراك البحث الأصولي وتطويره تحقيقا وتدقيقا وتأصيلا بمختلف المناهج البحثية المعتمدة.
- ٤- تأهيل كفاءات شرعية متخصصة للإسهام في خدمة المجتمع على المستوى المحلي والدولي في التعليم والإفتاء في القضايا الشرعية الاجتهادية، ونوازل المجتمع ومستجداته المعاصرة.
- ٦- تكوين الباحث المتخصص في علم أصول الفقه وتعميق معرفته في مجال التخصص وتوسيع مداركه من خلال تجويد مقررات البرنامج ونواتج التعلم بها وتزويد الباحث بالأدوات المنهجية والمهارات البحثية اللازمة لإعداد طالب منافس عالميا.

⊞ اتساق أهداف الجامعة والكلية والقسم والبرنامج:

- ١- استدامة البحث العلمي وتحسين مخرجاته.
- ٢- المشاركة بفعالية في خدمة المجتمع.

٤. خصائص خريجي البرنامج:

تنطوي تحت سمات خريجي جامعة أم القرى والتي تتمثل في: المعرفة بمجموعة شاملة، ومتناسقة، ومنظمة من المعارف في مجال دراسي معين، وبالنظريات والمبادئ المتعلقة بذلك المجال. القدرة على البحث في المشكلات المعقدة وإيجاد حلول ابتكارية، بقدر محدود في التوجيه، باستخدام رؤى في مجال دراستهم ومن المجالات الأخرى ذات العلاقة.

القدرة على تحديد واستخدام الأساليب العلمية والإحصائية المناسبة في التحليل وإيجاد الحلول للقضايا المعقدة، والقدرة على اختيار واستخدام أكثر الآليات مناسبة لإيصال النتائج للمتلقين.

القدرة على القيادة وتحمل المسؤولية والاستعداد للتعاون الكامل مع الآخرين في المشاريع والمبادرات المشتركة.

الإلمام بمجال واسع ومتكامل من المعارف والمهارات المطلوبة للممارسة الفعالة في المجال المهني المطلوب، في حالة كون البرنامج مهنيًا.

المعرفة العميقة والفهم الشامل لأدبيات الأبحاث في مجال التخصص، إضافة إلى القدرة على تفسير وتحليل وتقييم أهمية تلك الأبحاث في زيادة المعرفة في المجال الدراسي في حال كون البرنامج أكاديمياً ولا يشتمل على ممارسة مهنية.

القدرة على التواصل وبصفة خاصة باللغة العربية. الالتزام بالأخلاق والقيم الإسلامية.

٥. مخرجات تعلم البرنامج*

المعرفة والفهم	
١٤	يبين بشمولية وعمق مصطلحات ومبادئ ومفاهيم ونظريات أصول الفقه الأساسية.
٢٤	يستعرض القضايا والتطورات والأبحاث الحديثة في مجال أو أكثر من مجالات أصول الفقه.
المهارات	
١م	يوظف المهارات الإدراكية لتطبيق المفاهيم والمبادئ والنظريات والمناهج في أصول الفقه على بنى معرفية وممارسات مختلفة.
٢م	يطبق مهارات التفكير العالي والتعليم الذاتي في نقد وتقييم المفاهيم والنظريات الأساسية، ومحاولة ابتكار آليات الاستنباط والتنزيل في أصول الفقه.
٣م	يتواصل بطرق مختلفة لعمل ونشر تقارير علمية أصولية باستخدام المصادر الأصلية وقواعد المعلومات والبرامج الحاسوبية والتطبيقات التقنية الحديثة.
القيم	
١ق	يلتزم بالنزاهة والممارسات الأخلاقية المهنية والأكاديمية.
٢ق	يعمل ذاتياً وضمن فريق بحثي بفعالية وتحمل مسؤولية لإيجاد ممارسات إبداعية في تطوير المعرفة الأصولية.

ج. المنهج الدراسي

١. مكونات الخطة الدراسية:

النسبة المئوية	الساعات المعتمدة	عدد المقررات	مكونات الخطة الدراسية	
٩١٪	٥٧	١٩	إجباري	المقررات الدراسية
٤,٧٪	٣	١	اختياري	
٩٪	٦	١	بحث تخرج	
	٦٣	١٧	الإجمالي	

٢. مقررات البرنامج:

اسم المقرر بالعربي	رمز المقرر	الفصل
تاريخ علم أصول الفقه	PF1001	1
كتابة البحث العلمي	PF1002	1
المبادئ اللغوية الأصولية	PF1003	1
مباحث أصولية في السنة والنسخ والإجماع	PF1004	1
الأدلة المختلف فيها	PF1005	1
المصادر الأصولية	PF2006	2
مناهج البحث	PF2007	2
دلالات الألفاظ	PF2008	2
القياس الأصولي	PF2009	2
تطبيقات أصولية	PF2010	2
علاقة أصول الفقه بغير من العلوم	PF3011	3
التأويل والقرائن والسياق	PF3012	3
مباحث العلة	PF3013	3

اسم المقرر بالعربي	رمز المقرر	الفصل
تاريخ نظرية المقاصد	PF3014	3
التخريج الأصولي	PF4015	4
مقاصد الشريعة	PF4016	4
الاجتهاد والتقليد والافتاء	PF5017	5
التعارض والترجيح	PF6018	6

٣. توصيف مقررات البرنامج:

يوضع الرابط الإلكتروني للتوصيف التفصيلي لجميع مقررات البرنامج وفق نموذج المركز الوطني للتقويم والاعتماد الأكاديمي.

<https://uqadmin->

my.sharepoint.com/:f/g/personal/uqu_qad_uqu_edu_sa/EjAhZLk8o1Pk6QCsF8YQW

UB0upN-QAxkf4ss7cln4Z1MA?e=IM6MKi

٣. مصفوفة مخرجات التعلم للبرنامج:

فصل	اسم المقرر بالعربي	س	١ع	٢ع	١م	٢م	٣م	١ق	٢ق
1	تاريخ علم أصول الفقه	٣	س			س			
1	كتابة البحث العلمي	٣		س	س		س	س	
1	المبادئ اللغوية الأصولية	٣	س			س			
1	مباحث أصولية في السنة والنسخ والإجماع	٣	س		س		س	س	س
1	الأدلة المختلف فيها	٣	س		س				س
2	المصادر الأصولية	٣	س	س		س	س	س	
2	مناهج البحث	٣		س	س		س	س	
2	دلالات الألفاظ	٣	ر			س			
2	القياس الأصولي	٣	ر			ر			س
2	تطبيقات أصولية	٣		ر	ر		ر	ر	
3	علاقة أصول الفقه بغير من العلوم	٣	ر			ر	ر		
3	التأويل والقرائن والسياق	٣	ر			ر			ر
3	مباحث العلة	٣	ر			ر			
3	تاريخ نظرية المقاصد	٣		ر	ر		ر		ر
4	التخريج الأصولي	٣	ت		ر			ر	
4	مقاصد الشريعة	٣	ر	ر			ت		ر
4	مقرر اختياري	٣		ت			ت	ت	
5	الاجتهاد والتقليد والافتاء	٣	ت		ت				ت
5	بحث تخرج	٣		ت			ت	ت	
6	التعارض والترجيح	٣	ت		ت				ت

٥. استراتيجيات التعليم والتعلم المستخدمة لتحقيق مخرجات التعلم للبرنامج.

(وصف لسياسات واستراتيجيات التعليم والتعلم والخبرات والمواقف التعليمية المختلفة)

تركز استراتيجيات التعليم والتعلم المستخدمة في البرنامج على تطوير مهارات التفكير العليا لدى المتعلم وجعله نشطاً وفاعلاً في المواقف التعليمية وتكسبه المهارات العملية اللازمة لتحقيق مخرجات التعلم للبرنامج وتنوع ما بين استراتيجيات التعليم المباشر وإستراتيجيات التعليم الموجه، واستراتيجيات التعليم غير المباشر الملائمة للمحتوى الدراسي ولنواتج التعلم المقرر، ومنها: استراتيجية حل المشكلات، التعليم التعاوني، لمناقشة، الاستقصاء، العصف الذهني الإلقاء (المحاضرة) ويمكن تصنيفها كما يلي:

-المعرفة والفهم: المحاضرة، المناقشة والحوار.

-المهارات: المحاضرة، المناقشة والحوار، الاستنباطية، حل المشكلات.

-القيم: التعليم الذاتي، التعليم التعاوني، حل المشكلات.

٦. طرق تقييم مخرجات التعلم للبرنامج

(وصف لسياسات وأساليب وطريق التقويم المستخدمة (مباشرة، غير مباشرة) للتحقق من اكتساب الطلاب لمخرجات التعلم المستهدفة في كل مجال من مجالاتها)
تتنوع أساليب التقويم المستخدمة ما بين أساليب تقويم مباشر وأساليب تقويم غير مباشر وجميعها موجه للتحقق من صدق أداء المتعلم ولقياس عمليات التفكير ومهاراته وجودة التعلم ومدى تحقيق أهداف المقرر، وتستخدم نتائجها في تحسين جودة تدريس المقررات ومنها: الاختبارات التحريرية والشفوي، البحوث والواجبات، بطاقة الملاحظة، الاستبانة. ويمكن تصنيفها كما يلي: -المعرفة الفهم: الاختبار التحريري والشفهي، تقييم الواجبات. -المهارات: الاختبار التحريري والشفهي، تقييم الواجبات، تقييم العروض، بطاقة الملاحظة، استبانة تقييم للبحوث والتقارير. -القيم: بطاقة الملاحظة، استبانة تقييم للبحوث والتقارير، تقويم الأقران.

د. الرسالة العلمية ومتطلباتها: (إن وجدت)

١. تسجيل الرسالة العلمية. (متطلبات/ شروط وإجراءات التسجيل للرسالة العلمية وكذلك ضوابط ومسؤوليات وإجراءات الإرشاد العلمي)
بحث تكميلي
٢. الإشراف العلمي: (ضوابط اختيار المشرف العلمي ومسؤولياته، وكذلك إجراءات/ آليات الإشراف العلمي والمتابعة)
لا يوجد
٣. مناقشة الرسالة العلمية: (ضوابط اختيار لجنة المناقشة ومتطلبات التقدم للمناقشة، وإجراءات مناقشة الرسالة وإجازتها، ومعايير تقييم الرسالة العلمية)
لا يوجد

هـ. القبول والدعم الطلابي

١. متطلبات القبول بالبرنامج (شروط القبول بالبرنامج بما في ذلك التخصصات / المؤهلات التي يتاح لها التقدم للبرنامج)
١- أن يكون المتقدم سعودياً أو على منحة رسمية للدراسات العليا إذا كان من غير السعوديين. ٢- أن يكون حاصلًا على الشهادة العالية الماجستير في مجال البرنامج، ويجوز في غير مجال تخصصه بناءً على مجلس القسم المختص، وموافقة من مجلس الكلية، وللقسم اشتراط عدد من المواد التكميلية. ٣- في حال اشتراط مواد تكميلية يشترط ألا تزيد على فصلين دراسيين، وتثبت في سجل الطالب الأكاديمي، ولا تدخل ضمن معدله الأكاديمي الخاص بالمرحلة العلمية. ٤- اجتياز درجة اختبار القدرات الجامعية المحددة من الجامعة. ٥- اجتياز اختبار القبول لبرنامج الماجستير. ٦- أن يقدم تزكيتين علميتين. ٧- موافقة مرجعه الوظيفي.
٢. خدمات الإرشاد (الأكاديمي، المهني، النفسي، الاجتماعي)
<ul style="list-style-type: none"> ● يوجد مكتب للإرشاد الأكاديمي. ● توزيع الطلبة على مرشدين أكاديميين. ● تشكيل لجنة للطلاب المتعثرين. ● تشكيل لجنة للطلاب الموهوبين. ● إعداد ملف لكل عضو هيئة تدريس لمتابعة طلبته. ● تخصيص ساعات مكتبية وساعات للإرشاد الأكاديمي لكل عضو هيئة تدريس. ● جداول معلنة للساعات المكتبية في المقر وفي وسائل التواصل الاجتماعي. ● استطلاع الطلاب حول الإرشاد الأكاديمي. ● ملف وتقرير الإرشاد السنوي. ● طباعة دليل القسم وخطته الإرشادية ولوائح الجامعة وتوزيعها على الطلاب. ● إقامة لقاءات للتعريف بالإرشاد الأكاديمي وأهمية للطلبة. ● تعيين مرشدة تربوية للبرنامج بالتنسيق مع الجهات ذات العلاقة.

<ul style="list-style-type: none"> ● إقامة فعاليات يوم المهنة. ● إقامة لقاءات اجتماعية لطلاب المنح. ● إقامة دورات (إرشادية - نفسية - أكاديمية). ● التواصل مع الجهات ذات العلاقة.
<p>٣. الدعم الخاص (بطيئو التعلم، الأشخاص ذوي الإعاقة، الموهوبون.....)</p>
<ul style="list-style-type: none"> ● يسمح لذوي الاحتياجات بمرافق لحضور المحاضرات. ● تكبير ورق الأسئلة في الضعف البصري. ● كتابة أسئلة الاختبار بطريقة برايل. ● إعداد أماكن مناسبة للطلبة ذوي الاحتياجات الخاصة في القاعات والمكتبة ودورات المياه ومواقف السيارات. ● تقديم خدمات وتسهيلات من مركز الدعم الطلابي. ● تخصيص وقت خاص للاستماع لحاجاتهم. ● توفير مساعدين للطلبة ذوي الاحتياجات الخاصة أثناء الاختبارات. ● توفير قاعات اختبار خاصة بذوي الاحتياجات الخاصة. ● تشكيل لجنة للطلبة الموهوبين والمتعثرين وطلبة المنح. ● إقامة فعاليات ومسابقات. ● تكريم الموهوبين والإشادة بهم.

و. أعضاء هيئة التدريس والموظفون

١. الاحتياجات من أعضاء هيئة التدريس والإداريين والفنيين.

العدد المطلوب	المتطلبات والمهارات الخاصة		التخصص		المرتبة العلمية
	ذكور	إناث	الدقيق	العام	
٢٤	٨	١٦	أصول الفقه	شريعة	أستاذ
٣٢	٨	٢٤	أصول الفقه	شريعة	أستاذ مشارك
٤٠	٢٠	٢٠	أصول الفقه	شريعة	أستاذ مساعد
٠	٠	٠	فني	فني	الفنيون ومساعدو المعامل
٨	٣	٥	إداري	إداري	الطاقم الإداري

٢. التطوير المهني

<p>١,٢ إعداد أعضاء هيئة التدريس حديثي التعيين (الإجراءات المتبعة لتأهيل أعضاء هيئة التدريس الجدد والمهنيين (بما في ذلك بدوام جزئي أو زائر)</p>
<ul style="list-style-type: none"> ● عقد الدورات التدريبية المتخصصة وورش العمل لأعضاء هيئة التدريس الجدد. ● إطلاع الأعضاء الجدد على رؤية البرنامج ورسالته وأهدافه ومقرراته. ● تبادل الخبرات بين أعضاء هيئة التدريس القدامى والجدد. ● تزويد أعضاء هيئة التدريس الجدد بتوصيفات المقررات الخاصة التي يدرسونها.
<p>٢,٢ التطوير المهني لأعضاء هيئة التدريس خطة وإجراءات التطوير المهني والأكاديمي لأعضاء هيئة التدريس (مثل: مجال استراتيجيات التعلم والتعليم، تقييم الطلاب، الجوانب المهنية.... الخ)</p>
<ul style="list-style-type: none"> ● عقد الدورات التدريبية المتخصصة وورش العمل في استراتيجيات التعليم لأعضاء هيئة التدريس. ● تبادل الخبرات بين أعضاء هيئة التدريس من خلال مجالس القسم واللجان التخصصية. ● إقامة الندوات العلمية التي تشمل أعضاء هيئة التدريس وطلبة الدراسات العليا. ● توفير المصادر والمراجع في مكتبة الكلية والجامعة. ● التحفيز على المشاركة في المؤتمرات والندوات واللقاءات العلمية. ● الاشتراك في قواعد المعلومات عن طريق الشبكة العنكبوتية. ● التواصل العلمي مع الجمعيات العلمية الفقهية والأصولية. ● توزيع طلبة الدراسات العليا على جميع أعضاء هيئة التدريس للإشراف على رسائلهم العلمية. ● إشراك جميع أعضاء هيئة التدريس بمناقشة الرسائل العلمية. ● إحالة خطط طلبة الدراسات العليا إلى أعضاء القسم لتحكيمها وإبداء ملحوظاتهم العلمية عليها. ● الاحتفاء المستمر في المجالس ومجموعات التواصل الاجتماعي بكل إنجاز جديد لعضو هيئة التدريس. ● تكريم أعضاء التدريس الذين يحصلون على الترقية العلمية تحفيزاً لهم ولبقية الأعضاء.

● زيارات الأقران من أعضاء الهيئة التدريسية.

ز. مصادر التعلم والمرافق والتجهيزات

١. مصادر التعلم

آلية توفير وضمان جودة مصادر التعلم (الكتب، المراجع، مصادر التعلم الإلكترونية، مواقع الإنترنت.... الخ)

- تأمين المصادر والمراجع والدوريات المتعلقة بالبرنامج بمكتبة الكلية والمكتبة المركزية بالجامعة (مكتبة الملك عبد الله) وتحديثها بشكل دوري.
- اشتراك الجامعة في العديد من قواعد المعلومات التي تخدم التخصص.
- قاعدة بيانات تحوي جميع الكتب في مكتبة الكلية وربطها بالمكتبة المركزية بالجامعة (مكتبة الملك عبد الله)
- توافر أجهزة الحاسب الآلي بمكتبة الكلية والمكتبة المركزية وربطها بالشبكة العنكبوتية.
- الاتصال بدور النشر وحضور معارض الكتب لتأمين المراجع التي يحتاجها البرنامج عن طريق المكتبة المركزية بالجامعة (مكتبة الملك عبد الله) بفرعها.
- توفير تقنية الاتصال اللاسلكي بالقاعات الدراسية ومبنى الكلية.

٢. المرافق والتجهيزات

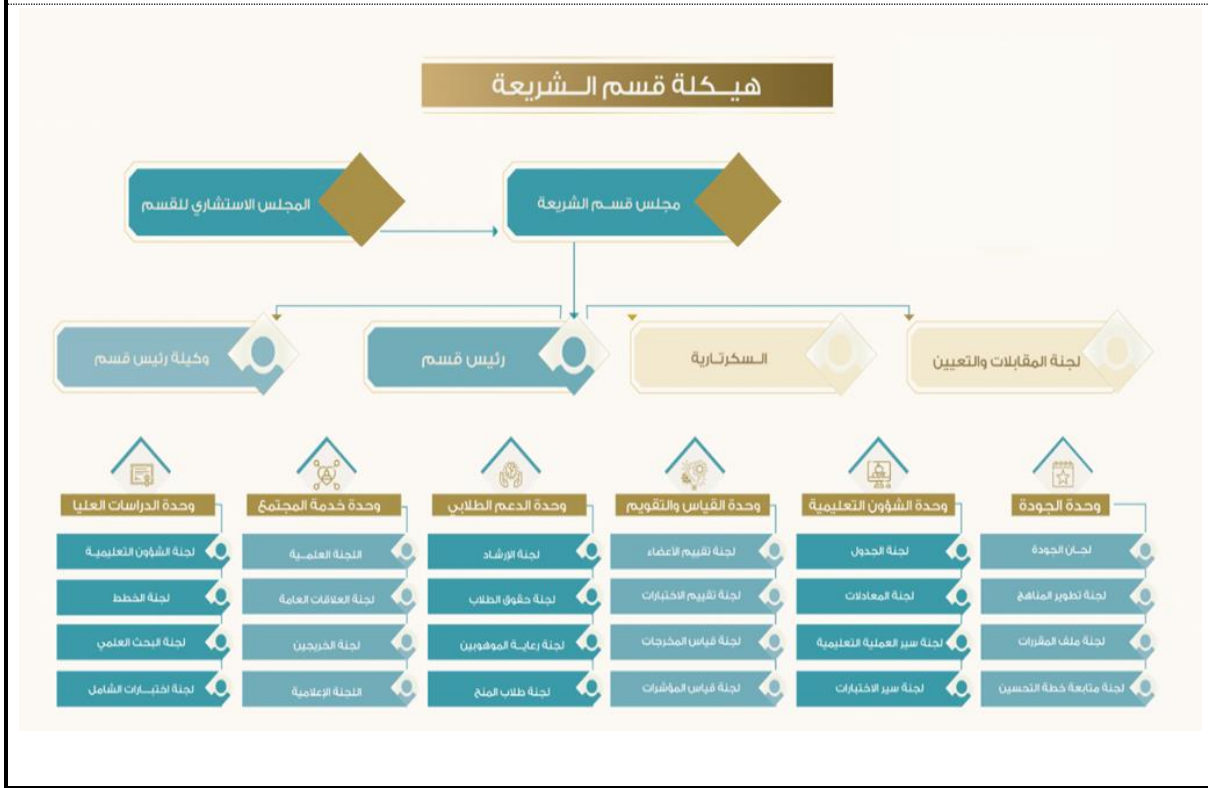
(قائمة بالاحتياجات الرئيسية من المرافق والتجهيزات، مثل: المكتبة، المعامل، القاعات الدراسية..... الخ)

- زيادة في عدد القاعات المسندة للبرنامج.
 - صيانة مستمرة لطفايات الحريق وتكرار تدريب الطلبة على استخدامها.
 - لوحات تعليمات عن الاخلاء ووضعها في أماكن واضحة للطلبة.
٣. الإجراءات المتبعة لضمان توافر بيئة صحية وآمنة (طبقاً لطبيعة البرنامج)

- تشكيل لجنة المرافق والتجهيزات.
 - عمل جولات دورية لمتابعة جاهزية المرافق والتجهيزات.
 - مخاطبة الجهات ذات العلاقة فيما يتعلق بأعمال الصيانة إلكترونية.
 - التأكد من جاهزية القاعات الدراسية.
 - التأكد من سلامة المرافق والتجهيزات ومطابقتها لاشتراطات الأمن والسلامة.
 - توفير لوحات إرشادية للقاعات والمباني والخدمات.
 - توفير مكان للكتب المحجوزة للبرنامج.
 - تحديد مواعيد العمل بمكتبة الكلية.
- * نموذج متابعة القاعات الدراسية التابعة لكلية الشريعة والدراسات الإسلامية:
<https://drive.google.com/file/d/1bASY8AQvxjeYaRiizwoinTbfFaSAWPq4/view?usp=shari>

ح. إدارة البرنامج ولوائحه

١. إدارة البرنامج
١,١ الهيكل التنظيمي للبرنامج
(متضمناً المجالس، الإدارات، الوحدات، اللجان الدائمة... الخ)



٢,١ مشاركة المستفيدين
آلية تمثيل ومشاركة المستفيدين في تخطيط البرنامج وتطويره (الطلاب، الهيئات المهنية، الجمعيات العلمية، جهات التوظيف... الخ)

- **الطلاب:**
- من خلال استبانات تقييم المقرر، والبرنامج، وتقييم عضو هيئة التدريس.
- استبانات الخريجين.
- **جهات التوظيف:**
- تشكيل اللجنة الاستشارية.
- استبانات جهات التوظيف وتحليل نتائجها.

٢. لوائح البرنامج
توضع قائمة بلوائح البرنامج ذات العلاقة والرابط الإلكتروني لها: لائحة القبول والتسجيل، الدراسة والاختبارات، التوظيف، التأديب والتظلم... الخ

- نظام مجلس التعليم العالي والجامعات.
- لائحة الدراسات العليا
- لائحة الدراسة والاختبارات للمرحلة الجامعية.

- اللائحة المنظمة للشؤون المالية في الجامعات.
- لائحة توظيف غير السعوديين في الجامعات
- مدونة قواعد السلوك الوظيفي وأخلاقيات الوظيفة العامة
- دليل إجراءات التعاقد
- الحقوق والواجبات الوظيفية.
- لائحة إدارة الأداء الوظيفي.
- الدليل الإرشادي للائحة تقييم الأداء الوظيفي.
- اللائحة المنظمة للابتعاث والتدريب الجامعي.
- لوائح لجنة المعيدين والمحاضرين.
- إجراءات تحسين وضع المعيدين إلى محاضرين .
- لائحة الابتعاث والتدريب لمنسوبي الجامعات.
- اللائحة الموحدة للدراسات العليا في الجامعات.
- اللائحة المنظمة لشؤون منسوبي الجامعات السعوديين من أعضاء هيئة التدريس ومن في حكمهم.
- اللائحة الموحدة للبحث العلمي في الجامعات.
- اللائحة المنظمة لصناديق الطلبة بالمؤسسات التعليمية.
- القواعد المنظمة للجمعيات العلمية في الجامعات السعودية
- لائحة حقوق وواجبات الطالب

ط. ضمان جودة البرنامج

١. نظام ضمان جودة البرنامج.

يوضح الرابط الإلكتروني لدليل نظام ضمان الجودة

<https://drive.google.com/file/d/1qqZDxcLbAhOgxeMRQ-orSgTd-N1s8hDK/view?usp=sharing>



٢. إجراءات مراقبة جودة البرنامج.

- تقرير الدراسة الذاتية للبرنامج كل أربع أو ثلاث سنوات، التقرير السنوي للبرنامج، توصيف البرنامج، توصيف المقررات، تقارير المقررات الفصلية، التقويم الذاتي للبرنامج والمقررات.
- تشكيل لجان الجودة وتوصيف مهامها ومتابعة تقاريرها.
- مراجعة تقويم أرباب العمل لأداء الخريجين.
- مراجعة استطلاعات الرأي دورياً في الجوانب التالية (قيادات البرنامج – البيئة التعليمية – مصادر التعلم – المقررات – البرنامج – أداء أعضاء هيئة التدريس – أساليب تقييم الطلبة).
- تقويم البرنامج من خلال الرأي المستقل المتوافق مع معايير المركز الوطني للتقويم والاعتماد الأكاديمي.

٣. ترتيبات مراقبة جودة مقررات البرنامج التي تُدرّس من خلال أقسام علمية أخرى.

- توصيف المقررات المقدمة لطلبة البرنامج من الأقسام الأخرى.
- تقارير المقررات الفصلية للمواد التي تقدم لطلاب البرنامج من أقسام أخرى.
- مراجعة نتائج الطلبة في تلك المقررات.

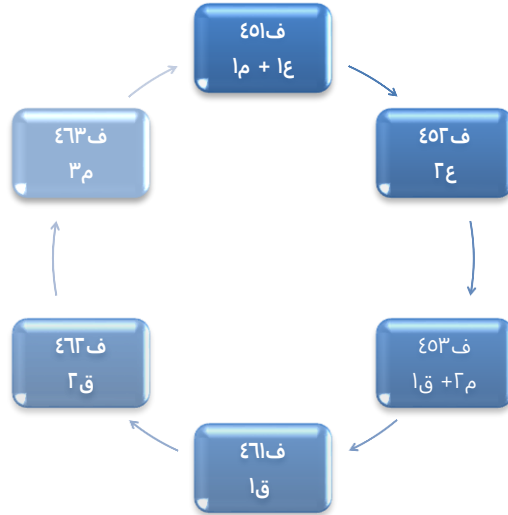
٤. الترتيبات المتبعة للتأكد من تحقيق التكافؤ بين المقر الرئيسي للبرنامج (بشطريه: طلاب، طالبات) وبقية الفروع الأخرى.

لا يوجد فروع للبرنامج.

٥. ترتيبات تطبيق الضوابط المؤسسية للشراكة التعليمية والبحثية (إن وجدت)

- يتم عقد الشراكات بمعرفة الجهات المختصة بإدارة الجامعة.
- يساهم البرنامج أو أعضاؤه في الفعاليات التي تنفذ بناء على الشراكة المجتمعية للمؤسسة (بحثية كانت أو تعليمية).

٦. خطة تقييم مخرجات التعلم للبرنامج وآليات الاستفادة من نتائجها في عمليات التطوير.



١. مصفوفة تقويم جودة البرنامج

توقيت التقويم	طريقة التقويم	مصدر التقويم	مجالات التقويم
نهاية العام الأكاديمي.	استطلاعات الرأي	أعضاء هيئة التدريس	تقييم عمداء الكلية
			موجهة لأعضاء هيئة التدريس
نهاية العام الأكاديمي.	استطلاعات الرأي	أعضاء هيئة التدريس	تقييم رؤساء الأقسام الأكاديمية
			موجهة لأعضاء هيئة التدريس
نهاية العام الأكاديمي.	استطلاعات الرأي	أعضاء هيئة التدريس	تقييم أداء مجلس الجامعة وجودة المناخ التنظيمي لأعضاء هيئة التدريس
نهاية العام الأكاديمي.	استطلاعات الرأي - مراجعة تقارير المقررات - تقرير لجنة تقييم الكتب التابعة للبرنامج	أعضاء هيئة التدريس	تقييم مصادر التعلم
			موجهة لأعضاء هيئة التدريس
نهاية العام الأكاديمي	استطلاعات الرأي	أعضاء هيئة التدريس	تقييم أعضاء هيئة التدريس
نهاية العام الأكاديمي	استطلاعات الرأي - تقرير لجنة تقييم المرافق والتجهيزات التابعة للبرنامج - استمارة احتياجات القاعة الدراسية	أعضاء هيئة التدريس	لبينة العمل في البرنامج
			قياس رضا أعضاء هيئة التدريس عن المرافق والتجهيزات
نهاية العام الأكاديمي	استطلاعات الرأي	أعضاء هيئة التدريس	تقييم أعضاء هيئة التدريس للخدمات الالكترونية التي تقدمها الجامعة
نهاية العام الأكاديمي	استطلاعات الرأي	أعضاء هيئة التدريس	مدى الرضا الوظيفي
			لأعضاء هيئة التدريس بالجامعة
نهاية العام الأكاديمي	التغذية الراجعة من أعضاء هيئة التدريس من خلال تقارير المقرر- استطلاعات رأي الطلبة في البرنامج	أعضاء هيئة التدريس- الطلاب	تقييم الطلبة للبرنامج
نهاية الفصل الدراسي	التغذية الراجعة من أعضاء هيئة التدريس من خلال تقارير المقرر- استطلاعات رأي الطلبة	أعضاء هيئة التدريس- الطلاب	تقييم الطلبة للمقررات الدراسية
نهاية العام الأكاديمي	استطلاعات الرأي	الطلاب	تقييم الطلبة للخدمات
نهاية الفصل	استطلاعات الرأي -	الطلاب	تقييم الطلبة لمصادر التعلم
	استمارة احتياج مراجع		
السنة الأولى بعد التخرج	استطلاعات الرأي	الطلاب	تقييم الخريجين لجودة البرنامج
بعد إكمال سنة من التوظيف	استطلاعات الرأي	أرباب العمل	تقييم وآراء جهات التوظيف
			لطلبة البرنامج
نهاية كل فصل	استطلاعات الرأي -	الطلاب - أعضاء هيئة التدريس	فاعلية التدريس
	تقرير زيارة الأقران		
الفصل التالي لتدريس المقرر	استطلاعات الرأي - تقرير لجنة تقييم اسئلة الاختبار - تقرير لجنة تصحيح العينة العشوائية	الطلاب - أعضاء هيئة التدريس	تقييم اسئلة الاختبارات
			وتصحيح الإجابات

مجالات / جوانب التقويم (قيادة البرنامج، فاعلية التدريس والتقويم، مصادر التعلم، الخدمات، الشراكات.... الخ)

٨. مؤشرات أداء البرنامج الرئيسية:

الفترة الزمنية لتحقيق مؤشرات الأداء المستهدفة (٣ سنوات) عام

توقيت القياس	طرق القياس	المستوى المستهدف	مؤشر الأداء الرئيس	رمز	م
نهاية كل عام	النسبة المئوية لمؤشرات أداء أهداف الخطة التشغيلية للبرنامج التي حققت المستوى السنوي المستهدف إلى إجمالي عدد المؤشرات المستهدفة لهذه الأهداف في نفس السنة	٧٠٪	نسبة المتحقق من مؤشرات أهداف الخطة	KPI - PG-1	١
نهاية كل فصل	متوسط التقدير العام لطلاب السنة النهائية لجودة خبرات التعلم في البرنامج على مقياس من خمسة مستويات في مسح سنوي (استبانات تقييم البرنامج)	٣,٥ من ٥	تقويم الطلاب لجودة خبرات التعلم في البرنامج	KPI -	٢

م	الرمز	مؤشر الأداء الرئيس	المستوى المستهدف	طرق القياس	توقيت القياس
	PG-2				
٣	KPI - PG-3	تقييم الطلاب لجودة المقررات	٣,٥ من ٥	متوسط تقدير الطلاب العام لجودة المقررات على مقياس من خمس نقاط في مسح سنوي	نهاية كل فصل
٣	KPI - PG-4	تقييم الطلاب لجودة الإشراف العلمي	٣,٥ من ٥	متوسط تقدير الطلاب العام لجودة الإشراف العلمي على مقياس خمس نقاط في مسح سنوي	نهاية كل عام
٣	KPI - PG-5	متوسط المدة التي يتخرج فيها الطلاب	٩ فصول	متوسط المدة الزمنية (بالفصول الدراسية) التي يقضيها الطلاب للتخرج من البرنامج	نهاية كل فصل
٣	KPI - PG-6	معدل تسرب الطلاب من البرنامج	٠٪	النسبة المئوية للطلاب الذين لم يكملوا البرنامج إلى إجمالي عدد طلاب الدفعة نفسها	نهاية كل عام
٣	KPI - PG-7	توظيف الخريجين	٥٠٪	النسبة المئوية لخريجي البرنامج الذين توظفوا خلال السنة الأولى من تخرجهم إلى إجمالي عدد الخريجين في السنة نفسها	نهاية كل عام
٣	KPI - PG-8	تقويم جهات التوظيف لكفاءة خريجي البرنامج	٣,٥ من ٥	متوسط التقدير العام لجهات التوظيف لكفاءة خريجي البرنامج، على مقياس من خمس مستويات في مسح سنوي	نهاية كل عام
٤	KPI - PG-9	رضا الطلاب عن الخدمات المقدمة	٣,٥ من ٥	متوسط تقدير رضا الطلاب عن الخدمات المختلفة التي يقدمها البرنامج (المطاعم، النقل، المرافق الرياضية، المطاعم، الإرشاد الأكاديمي) على مقياس من خمس مستويات في مسح سنوي	نهاية كل فصل
٥	KPI - PG-10	نسبة الطلاب إلى أعضاء هيئة التدريس	١:٠٧	نسبة إجمالي عدد الطلاب إلى إجمالي عدد أعضاء هيئة التدريس المشاركين في تقديم البرنامج بدوام كامل أو ما يعادله	بداية كل عام
٥	KPI - PG-11	النسبة المئوية لتوزيع أعضاء هيئة التدريس بحسب الرتبة العلمية	٤٥٪ أستاذ ٣٥٪ أستاذ مشارك ٢٠٪ أستاذ مساعد	النسبة المئوية لتوزيع أعضاء هيئة التدريس المشاركين في تقديم البرنامج بحسب الرتبة العلمية	نهاية كل عام
٥	KPI - PG-12	نسبة أعضاء هيئة التدريس من البرنامج	٠٪	نسبة هيئة التدريس الذين يغادرون البرنامج سنويًا لأسباب غير بلوغ سن التقاعد إلى العدد الإجمالي لأعضاء هيئة التدريس	نهاية كل عام
٦	KPI - PG-13	رضا المستفيدين عن مصادر التعلم	٣,٥ من ٥	متوسط تقدير رضا المستفيدين عن مصادر التعليم على مقياس من خمس مستويات في مسح سنوي من حيث: ب-خدمات الدعم المقدمة للاستفادة منها	نهاية كل فصل
٦	KPI - PG-14	رضا المستفيدين عن المرافق والتجهيزات البحثية	١,٥ من ٥	متوسط تقدير رضا المستفيدين عن المرافق والتجهيزات البحثية (طبقًا لطبيعة البرنامج) على مقياس من خمس مستويات في مسح سنوي	نهاية كل فصل
٧	KPI - PG-15	النسبة المئوية للنشر العلمي لأعضاء هيئة التدريس	٧٠٪	النسبة المئوية لأعضاء هيئة التدريس المشاركين في تقديم البرنامج الذين نشروا بحثًا واحدًا على الأقل خلال السنة إلى إجمالي أعضاء هيئة التدريس في البرنامج	نهاية كل عام

م	الرمز	مؤشر الأداء الرئيس	المستوى المستهدف	طرق القياس	توقيت القياس
٧	KPI - PG-16	معدل البحوث المنشورة لكل عضو هيئة التدريس	١	متوسط عدد البحوث المحكمة أو المنشورة لكل عضو هيئة التدريس المشاركين في تقديم البرنامج خلال السنة (إجمالي عدد البحوث المحكمة و/أو المنشورة إلى إجمالي عدد أعضاء هيئة التدريس خلال السنة)	نهاية كل فصل
٧	KPI - PG-17	معدل الاقتباسات في مجلات المحكمة لكل عضو هيئة تدريس	لا يتوفر	متوسط عدد الاقتباسات في المجالات المحكمة من البحوث العلمية المنشورة (إجمالي عدد الاقتباسات في المجالات المحكمة من البحوث العلمية المنشورة لأعضاء هيئة التدريس المشاركين في تقديم البرنامج إلى إجمالي البحوث المنشورة)	-
٧	KPI - PG-18	نسبة النشر العلمي للطلاب	للنشر العلمي ١٠٪	النسبة المئوية للطلاب الذين:	في نهاية العام
			للمشاركة في المؤتمرات ٣٪	أ-نشروا بحوثهم في مجلات علمية محكمة ب-قدموا أوراقاً علمية في المؤتمرات إلى إجمالي عدد الطلاب في البرنامج خلال السنة	
٧	KPI - PG-19	عدد براءات الاختراع والابتكار وجوائز التميز	١	عدد: أ-براءات الاختراع والمنتجات الابتكارية ب-جوائز التميز الوطنية والعالمية الحاصل عليها طلاب ومنسوبي البرنامج سنوياً	نهاية كل عام

ي. بيانات اعتماد التوصيف

جهة الاعتماد:	مجلس القسم
رقم الجلسة:	
تاريخ الجلسة:	

